

VOL.165 9/3(水)

2014年／平成26年
毎月第1水曜日発行
(創刊平成13年1月)

ふれあい毎日

地域密着型の情報紙として教育・環境・福祉をテーマに、心温まる話題をおとどけています。

(株)東葛毎日新聞社「ふれあい毎日」
編集部 ☎・FAX 04-7139-1711
発行所 〒277-0852 柏市旭町3-3-11 小峰ビル202
発行エリア＝市川・浦安・船橋・習志野・鎌ヶ谷・八千代・佐倉・白井・成田・印西・酒々井・富里・栄の13市町 6万部発行

毎日新聞 千葉西部毎日会協賛
年間購読料 3150円

これからのお寺 これからの霊園
葬儀・法事・仏事・生前成名のご相談はお気軽にどうぞ

浄土宗 天上山 大念寺

「写経会(500円)」「法話会(無料)」毎月第1日曜開催
「念々寄席」毎月中頃の木曜開催(茶菓付き300円)

〒273-0851 船橋市馬込町1120 ☎047-439-6547
一馬込斎場北隣り 東武野田線「馬込駅」から徒歩12・3分 住職 大島祥明

千賀ノ浦部屋夏合宿 地元の子供たちと ふれあい体験相撲

はーっけよいよい、のーこった♪



3人がかりでもかなわない。お相撲さんは強いぞ!



栄町出身、十両の舁ノ山関

印旛郡栄町のふれあい公園に特設された土俵上で先月6日から千賀ノ浦部屋の夏合宿が行われ、最終日の10日、「ふれあい体験相撲」が開催された。20人中5人が千葉県出身者からなる千賀ノ浦部屋は、昨年に続き、同地で2度目の夏合宿。力士たちは合宿中、朝7時から10時頃までぶつかり稽古などで汗を流し、9月場所に向けて体づくりに励んだ。

同町出身で十両の舁ノ山関はけがの治療で残念ながら途中から不在となったが、身長180センチ、体重150キログラムを超える力士には強いオーラが感じられ、見ている者に元気と勇気を与えていた。見学者の中には女性の姿も数多く見られた。



股割りの稽古に苦戦する参加の子どもたち

「ふれあい体験相撲」は小学校低学年が主体で、3歳から11歳の男女児20人が参加。当日は台風11号の余波であいにくの悪天候、しかし特設の土俵には力溢れる元気な声が響き渡った。

子供たちはジャージの上から白いまわしをつけてもらい、かわいい力士姿で裸足で土俵に入る。相撲礼法の学習とウォーミングアップを兼ねて、まずは相撲体験を全員で行う。体操は蹲踞(そんきよ)仕切りの時、腰を下ろして向かい合う姿勢のこど、四股踏み、鉄砲など10種の動きからなるが、一番苦労していたのは股割り。お尻をつけて両足を思い切り開脚しながら上半身を伏せるのは、柔軟な子供の体でも難しく、あちこちから悲鳴が聞こえていた。

最初は慣れず、おどおどしていた子供力士たちだが、次第に元気に「はっけよい!」と仲間数人で勢いよくぶつかってゆく。力いっぱい押しでもビクともしない力士に、腕一本で持ち上げられたり、お腹やお尻だけで土俵の外に出されて大喜びで再び挑戦。

男の子数人で二重に力士を土俵外に押し出すと、その瞬間、会場内は大きな歓声と拍手に包まれ、倒した子どもたちは、自慢げに両手をあげて「やった!」とガッツポーズ。また、押し出された子供は悔しくて、何度も力士に思いきりぶつかってゆく。自分の何倍もあるお相撲さんと直にふれあう機会のない子供たちにとって、貴重な体験だったようだ。最後まで諦めず戦う姿に、応援にかけつけた保護者や観客たちから大きな声援が送られた。

子供たちは「もういちど対戦したい」「サッカイの次に相撲が好きになった!」などと話し、どの顔も汗と笑顔でキラキラ輝き、会場は大きな笑い声に包まれていた。

「三宝通信」法話
浄土宗 天上山 大念寺 住職 大島祥明

こういふことをしてあげたら、故人はきつと喜ぶだろうなあ

遺族が故人を偲んで思いつくこと、こころをこめて「こういふことをしてあげたら、故人はきつと喜ぶだろうなあ」と考えている方は、すべて供養になります。たとえば故人のやり残したことを代わりにしてあげるとか、故人が大切にしていた花を大切に育てるのもいいでしょう。なにかお供えするにしても、故人の好きなものをお供えするのがいいので(PHP刊)より引用。

毎朝、新聞を読むことが楽しみだった夫の仏前に朝刊と眼鏡を供えることを日課にしている方がいました。そのような身近な心づかいこそが、故人が喜ばれることなのです。そうした心が故人に通じて、平和な豊かな日々につながるのです。

大島祥明著『死んだらおしまい、ではなかった』(PHP刊)より引用。

これからのお寺 これからの霊園
浄土宗 天上山 大念寺・和みの郷霊園

好評受付中! 『新合祠墓』『合同墓』 一室 3万5千円
永代祠堂料 一室 10万円

〒273-0851 船橋市馬込町1120 ☎047-439-6547
一馬込斎場北隣り バス停「馬込斎場入口」すぐ 東武野田線「馬込駅」から徒歩12・3分

川中美幸コンサート2014
2014年11月28日(金)
【昼の部】14:00 開演 【夜の部】18:00 開演
松戸・森のホール21 SS席 6,500円(税込)

プレイガイド
森のホール21 チケットセンター ☎047-384-3331
チケットぴあ(Pコード:232-053) ☎0570-02-9999
ローソンチケット(Lコード:79306) ☎0570-084-003
イープラス(パソコン&携帯) http://eplus.jp
ほか、市内各プレイガイド

お申込み お問合せ ☎03-3222-7982 パルワールドミュージック(チケット配送サービス)
http://www.bellworldmusic.com/

『生薬』研究百年。バスクリン独自の美肌保湿成分。

健康は、進化する。 **BATHCLIN**

今こそ、エイジングケア洗顔。まるで、美容液の泡。

なめらかで明るく透明感のあるつや肌に。

美漢精 プレミアムビューティウォッシュホワイト
毛穴の汚れに吸着してかき出すマイクロパウダー「クレイ」。豊かな泡で肌を包みこみ、クリーム状の美容成分でしっかりと理想的な美肌へと導きます。

有効成分/グリチルリチン酸2K(甘草由来) 和漢植物保湿成分/ミロバラン果実エキス・高麗人参エキス・ショウブ根エキス・甘草エキス・コメヌカ油 ※すべて当社のオリジナルエキス
和漢植物洗浄成分/ムクロジエキス
合成香料・着色料・パラベン・植物油無添加
アレルギーテスト済み(すべての方にアレルギーが起きないというわけではありません)

もっちり濃密泡体感サンプル **無料**プレゼント 約1回分×2包入[送料無料]
お申し込みは一家族につき1セットまでとさせていただきます。数に限りがございます。品切れの際はご容赦ください。

お電話でご注文いただけます。ご注文から3～10日前後で 受付番号: 98 **TEL 0120-555-321**
受付時間: 9:00～21:00 (年末年始、お盆休みを除く) ※携帯電話・PHSからも通話料無料でご利用いただけます。
□インターネット(通販ショップ) http://shop.bathclin.jp/

健康は、進化する。 **BATHCLIN** 株式会社バスクリン(旧社名 ツムラ ライフサイエンス株式会社)
東京都千代田区九段北4-1-7 ツムラ ライフサイエンス株式会社は、社名を『株式会社バスクリン』に変更しました。

※地域と発送事情により多少遅れる場合がございます。※ご注文、お名前、お電話番号、商品名などが不明の場合、商品をお届けできない場合がございます。【お支払い方法】○FAX/ハガキ/代金引換払い○お電話・インターネット/代金引換払い○クレジットカード決済(商品・交換)お届けした商品や数量がお申し込み内容と異なっていたり、汚損・破損していた場合、商品到着後8日以内にご連絡ください。○お客様との都合による返品の場合、未開封に限り、送料・手数料はお客負担にて承ります。※お客様ご自身の都合による返品は、商品の開封と弊社からの商品・サービスのお知らせ。お客様サービス向上のためのアンケート配布以外には使用いたしません。

※1 年齢に対応したお手入れ
※2 3うるおい成分
※3 潤す オリジナルエキス ミロバラン 果実エキス コメヌカ抽出オイル リッチオリザ® 配合

「効能・効果」
皮膚の清浄、にきび及び肌あれを防ぐ

写真は基準使用量をネットで泡立てました。

被災体験を描いたコミックエッセイ

「明日、地震がやって来る!」

世鳥アスカさん 浦安市在住



東日本大震災で液状化の被害が大きかった浦安市に在住のマンガ家、世鳥アスカさん(29)が自身の被災体験と今後の防災についてまとめたコミックエッセイ「明日、地震がやって来る!」(KADOKAWA エンターブレイン 発行)が今年3月10日発売された。

同著者は被災から1年半が経過した12年夏から13年3月11日まで掲載した

今日15日まで

佐倉市

国立歴史民俗博物館 家光を探せ!「江戸図屏風と行列」展



い家光を含め18方所にその存在を確認することが出来る。家光を探そう。インクの二つは靴。脱いだ靴が靴が見つかれば、その近くに家光がいると推察することが出来るので、探してみよう。

国立歴史民俗博物館で「江戸図屏風と行列」展が15日まで開かれている。「江戸図屏風」は三代将軍家光が天下人となったことを祝して作成されたと考えられている。教科書などにも掲げられて、誰もが目にしたことのある右隻、左隻合わせ365・8坪の大図だ。

江戸時代の人々の日常生活や四季折々の風俗、家光が増上寺へ向う行列や鷹狩りなど4つの行列が描かれていて、その中には、姿が描かれてい

自身のブログに、防災について実際に取材して感じたことを加えた内容。防災ガイドブックとしても活用できるとして、浦安市の松崎秀樹市長の推薦を受けている。

「震災からしばらくして津波や原発事故の本やルポが出始めたが、液状化についての本があまりなかったことが描こうと思ったきっかけ」と世鳥さん。「始めはいろいろ出来事とどこまで描いていいか迷うところもあったが、たまたま1年半しか経っていないのにディテールを忘れてきていることに危機感を覚えた。この本が思い出すための道具になれば」。

コミックなので当時の深刻な状況も軽いタッチで描かれ、読みやすい。読者からも「そうだった」と共感の声を多くもらっているという。「浦安というピンポイントな土地のことだけに液状化現象は埋立地や沼地など全国で起きる可能性がある。気楽に手に取って、参考にしてほしい」と話す。

明日、9月4日にはNHK総合テレビで10時50分より「あの日わたしは」に出演。

▽問い合わせ 0570・060・555(エ)ンターブレインカスタマーサポート。土日祝日を除く正午～17時)

手作りの金魚ねぶたでパレード 浦安フェスティバル 6・7日



金魚ねぶたを手にする、参加者の高橋さん母子

「未来への絆」浦安、安かれをテーマに6日・7日、浦安フェスティバルが開催される。7日のみ行われるパレードはシンボルロードの海側約1kmを練り歩く。第1部に登場する金魚ねぶたはちょうちんのように手に持つ小さなねぶたで、市内の親子が手作りして当日パレードに参加する。

フェスティバルにさきがけ、先月23日、24日、ねぶた作り、厚手の半紙を貼り付ける。顔や模様を描き入れ、溶かしたロウを模様の上から塗ると、そのだけ紙に色が染まらず、模様がくっきり浮かび上がる。ロウで模様を描いてから全体に色を塗ると、あぶり出しのように模様

ニターが設置されている。他にも、14代将軍家茂に嫁いだ和宮関係など女性の行列図等を展示中。会期中の休館日は8日。9時30分～17時。▽一般486・0123

20円、高校・大学生250円、小中学生無料。毎週土曜、高校生無料。佐倉市内町117。▽問い合わせ 043・486・0123 (同実行委員会)。

石原みさ子レポート

「学校に行けない子供たち」①



「僕、ここなら毎日来ていいよ」小学3年生の男の子が言った。

ここは千葉市稲毛区にある県教育委員会所管の施設「子どもと親のサポートセンター」(02年4月設置)通称「子サポ」。

不登校やひきこもりの子どもと親を対象に、電話や面接による相談業務や遊びを通しての支援を行っている。

相談に来所した親子には担当の相談員が2名つき、親の面談中、子どもはもう一人の相談員と1対1で遊ぶ。教室を改装した個室のプレイルームは広々としており、トラポリンやテレビゲームなど魅力的な遊具が置かれ、好きな遊びで遊べる。

「子サポ」では、2012年3月まで、元不登校経験者である20代のスタッフを嘱託として複数採用し、毎月開催するみんなの遊び場「サポ広場」の運営に成果をあげてきた。この取り組みは千葉県独自のもの。元不登校経験者による対応は、一人ひとりの子どもの状態に合わせて配慮され、声かけ等たいへん行き届いている。常に20人程度の参加があり、活気に溢れていた。

不登校の子供たちはスツップの姿に「今は不登校でも、将来はちゃんと実。そんな中、公的なセーフティネットの役割を果たしてきたのが「子サポ」なのだ。

不登校の子供たちはスツップの姿に「今は不登校でも、将来はちゃんと実。そんな中、公的なセーフティネットの役割を果たしてきたのが「子サポ」なのだ。

ところが、昨年度の予算には4人の嘱託人件費約200万円が削減され、雇用は更新されなかった。突然の別れに、子供も母親たちもショックが大きい。現在もその影響は続いている。広場の事業は継続しているが、質の低下は否めない。

文科省が先月7日発表した「学校基本調査」によると、2013年度の不登校は6年ぶりに増加に転じ11万9千617人、内訳は小学校2万4千175人、中学校9万5千151人。この数には、病気等による長期欠席者は含まれない。小学校では276人に1人、中学校では37人に1人が不登校ということになる。学校へ行きたいけれど、つらくて行かない子供たち。次回はフリースクールを取り上げる。

ふれあいプレゼント

津軽三味線 佐藤通弘コンサート

海外でも高く評価され、本物と呼ばれる演奏をする佐藤通弘の津軽三味線。彼にしか出せない心を揺れ動かす音色に摩訶不思議なインドの楽器タブラが交錯する。

招待券 2組 4名様

開催日時:平成26年10月4日(土) 14時

出演:佐藤通弘(津軽三味線)、佐藤通方(津軽三味線)、吉見征樹(タブラ)、海寶幸子(箏)

会場:プリミエール酒々井

チケット:全席自由 2,000円 ※消費税込み

お問い合わせ 043・496・3630

犬猫の譲渡会(雨天実施) 毎週日曜11時～14時、我孫子市役所駐車場にて

amelio.jp/abiko1-2-4-sundaywanekodai3.blog.fc2.com

0800・8723・9550 (吉原)

今月の出演 9月25日(木)午後6時～9時頃

古今亭 菊之丞

本席3000円

特別出演 女流アンサンブルリーベ・フアラウ

会場 大念寺 船橋市馬込町1120 電話047(439)6547

大念寺の月例催し 10月5日(日) 毎月第一日曜日

写経会 第317回 午前9時～10時 会費500円

法話会 第168回 午前10時15分～11時30分 会費無料

この夏、ブラジルで行われたワールドカップ。日本代表は期待通りの成績を残せず、残念な大会に終わりました。しかし、もう次の戦いが始まっています。メキシコ人のアギーレ監督が就任し、9月上旬には早くも親善試合が行われます。

その代表チームを底上げするのはやはり若い選手たちでしょう。年代別の代表チームも新しく始動し、この9月に最初の戦いに挑みます。21歳以下の選手たちが結成された日本代表が出場する「アジア大会」。レイソルからはMF秋野大樹選手が選出されています。

プロ2年目の19歳で、

秋野選手、アジア大会出場

そんなレイソルで活躍が認められ、9月14日から韓国でのアジア競技大会に出場。「前回は日本が優勝したので、僕たちは連覇しなければいけない」と強く意気込んでいます。4年前の大会ではレイソルのFW工藤選手やDF鈴木大輔選手が金メダルを持ち帰りました。その先輩たちにぜひとも続きたいと願っています。

柏レイソル公式HP http://www.reysol.co.jp/

日帰り 地下宮殿 大谷資料館と ひたち海浜公園のコキア

大谷資料館の圧巻は、何と言っても地下採掘場跡。そこは2万平方メートルにも及ぶ大空間が広がり、深さは30m(最も深いところでは地下60m)もあるという巨大な地下空間で通坑内の平均気温は8℃前後。切り出された石は約1000万本で、そこはまさに地下の巨大な建造物のようです。

コースNo.【C0704-53】

●出発日/9月28日(日)

●旅行代金 7,980円 (税込み)

◆申し込み/毎日新聞旅行(ふれあい毎日)係

☎ 03・3216・5341 (9時30分～17時30分、土曜9時30分～12時、日祝休み) 後援・東葛毎日新聞社

◆昼食付き、添乗員同行、最少催行人員20名

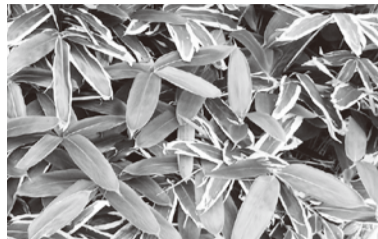
◆コース/西船橋7時30分・松戸8時30分発(貸切バス) 国営ひたち海浜公園(丘一面が赤色に包まれるコキアの紅葉▽3万2千本)＝ひたちの里(昼食▽茨城の旬な食材を使った「秋の花かご御膳」)＝大谷資料館＝松戸＝西船橋19時頃着



クマザサの「命山」

鹿野山のクマザサ群落

千葉県君津市のある地域では、生活の糧や生業の素を得ていた里山について「命山」とよんでいたことを以前報告した。先日、その場所の一つを、里山保全の活動をしているNPO法人ちば森林資源コンサーン代表の鈴木宗男さんに案内していただいた。そこは鹿野山の山頂近く、クマザサの群生地である。有名な神野寺や九十九谷を望む展望台にもほど近い場所であった。クマザサは日本各地の低地から山地に見られるが、ほとんどが植えられたもので、その



原産地は京都府北部の山地と言われている。千葉県内、クマザサについても他から持ち込まれ栽培されてきたものと推察される。鹿野山のクマザサが群

生ずる命山は昔から神野寺の土地であり、昭和20年から30年代にかけては、地域の人が入山許可をもらってその笹の葉を採集し現金収入を得ていたとのことであった。鈴木さんが子どものときには、父親と一緒にたぐさんの笹の葉をトラックに積み、その荷台に乗って東京の築地まで売りに行った思い出があるという。まさに今で言う「葉っぱビジネス」の山だったようだ。



抗菌作用で保存の笹寿司と笹団子

笹の葉はその成分の安息香酸やサリチル酸に抗菌・防腐的作用があり、古来より鮮魚や刺身料理、ご飯や餅などの敷物や包み物として用いられてきた。笹団子や笹寿司は多くの人もなじみ深い。クマザサ(熊笹)は、冬眠前のクマがよく食べる笹と

医療最前線 Dr.リポート 123

口腔乾燥症の治療を目指して

日本大学松戸歯学部では歯科と医科が一体となった「メディコデンタルサイエンス」を実践している。最前線で活躍する歯科・医科のスペシャリストに、医療現場の現在と未来について連載でリポートしてもらう。

日本大学松戸歯学部 生理学講座 教授 吉垣 純子先生



図1 ドライマウスの問題点

唾液は口腔内の免疫を担う大事な体液ですが、その役割は唾液だけではありません。唾液が少なくなると、食物を噛んだ

たんぱく質が含まれていて、ムチンが食物を包み込むことによって、痛み、咀嚼や嚥下がスムーズに行えるのです。私は大学が好きでよく食べますが、ほこし

ムチンは口腔粘膜の保護も行っています。ムチンが無くなると粘膜同士が擦れて傷つくので、痛くて上手く声を出せなくなります。これらの症状を緩和するために、人工唾液が作られています。

唾液腺細胞の脱分化と再分化

私たちの講座では、唾液がなぜ出なくなるのか、どうすれば唾液分泌を復活させられるか研究しています。私たちは、唾液腺にストレスがかかると、細胞が分泌機能をそぎ落

口の中を濡った状態に保つためのものですが、1日に何度も使用しなければならぬため、含まれる成分によっては味を感じて飽きてきます。また、神経を刺激する薬で唾液を出させる方法もありますが、体の他の部分にも影響が出る可能性があります。もっと根本的に唾液分泌を回復させたいというのが私たちの願いです。

口の中を濡った状態に保つためのものですが、1日に何度も使用しなければならぬため、含まれる成分によっては味を感じて飽きてきます。また、神経を刺激する薬で唾液を出させる方法もありますが、体の他の部分にも影響が出る可能性があります。もっと根本的に唾液分泌を回復させたいというのが私たちの願いです。

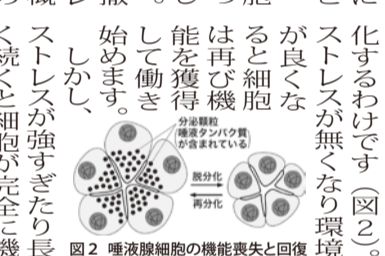


図2 唾液腺細胞の機能喪失と回復

唾液を産生するには多くのエネルギーを必要とします。そこで周りの環境が厳しくなるとエネルギー消費の少ない、小さく、細胞内構造を減少させた「身軽な」細胞に変

日報連 Gallery (ギャラリー)

「影もともだち」 武井和子さん(柏市)



【講評】 5月の末に親戚の子供たちを栃木県の日光へ連れて行った。現地に着いたとたん、美しい新緑とすがすがしい空気に触れて、飛び上がるほど喜んでくれた。その瞬間レンズを向けると、ふたりの影も切り絵のように仲良く弾んでいた。

毎日新聞船橋支局で写真教室開催中！
問い合わせ 03・3213・4620

遠藤ミホの美味しいお皿

「長芋」

どっしり暑い季節が終わり、ようやく過ごしやすい季節がやってきました。夏の間に冷たいものや冷房などで疲れてしまったお腹には、つるんとした長芋の味が何より。長芋や、千葉県で多く生産される大和芋は荒れた胃腸に優しい成分がたっぷり。暑さで消耗した体力を回復させるのにもってこいです。

鶏の手羽先4本に大さじ1の塩をすり込み、30分程置きます。この間に鶏肉に塩が入り込み、うま味成分を増やし余分な水分を外に出してくれます。鍋に4カップの水と昆布、塩を洗い流した手羽先を入れて火にかけます。あればお酒を少々。沸騰したら弱火にし、優しく味を引き出しながら10分火にかけます。好みの大きさに切ったきのこ200〜300gと、きれいに汚れを落とし、皮をつけたたま1.5g角程度に切った長芋300gを鍋にいれます。長芋に火が通ったら出来上がりです。あればクコの実を入ると味わいが広がります。青ネギ等を散らしてどうぞ。

長芋ときのこのとろりスープ

【...タロットカード】
★...ラッキーカラー
http://masanimasaru.com

昭利のものがたり

遊びの夏

ゲーム機もスマホもない昭和の男の子は学校から帰ると夕暮れになるまで外で遊んでいた。屋内で遊ぶのは正月のかるた取りか、仲良し数名の誕生祝いぐらいだったろう。夏休みになると、朝早くからカブトムシ採集。これが宿題の昆虫採集標本作りにつながる。その帰り、近隣広場でラジオ体操に参加する。帳面に押しつけて貰うスタンプ待ち行列で、遊び仲間と本日は汗をかいたが、暑

http://dachip.com

MASARUのタロット占い

1月生まれ 【隠者・逆】集団行動が億劫になりがちなときです。嫌々参加するより、早めに辞退するのが正解と言えます。急なキャンセルだけは避けて。★乳白色	2月生まれ 【法皇・正】あなたに好意的な上司や先輩の姿が暗示されています。意見を丁寧に伝えればサポートしてくれるはず。まず語らいの場を設けて。★藤色	3月生まれ 【月・逆】運勢はやや停滞気味ですが、新鮮な顔ぶれと接すると好転。いつもとは違うメンバーと過ごしてみ。異業種の異性がおすすめです。★水色	4月生まれ 【世界・逆】実力はついてきているものの、状況がまだ整っていません。周囲の足並みが揃うのを待つのが賢明。後輩のサポートをしてあげて。★黄色	5月生まれ 【皇帝・逆】遊び心が理解されず、不真面目だと誤解されやすい時。お洒落な演出に凝るよりも、実質的な成果を上げることに集中しましょう。★金色	6月生まれ 【節制・逆】交際範囲が広がりが誘いを受けることが増える暗示。それに伴い、経済的なやりくりが必要。出費の優先順位をよく考えて。★深緑
7月生まれ 【戦車・逆】強引な態度をとりやすいときです。ものごとを早く進めたいときほど周囲への配慮を忘れずに。自分勝手な行動はトラブルの元です。★黒	8月生まれ 【塔・逆】愛情に関する気づきがある予感。無理をして交際している相手とは縁が薄れます。自分自身に正直になることが大きな転機となるはず。★赤	9月生まれ 【正義・逆】ひらめきが冴えるときですが、個人の利益にこだわる周囲から反感を買う恐れあり。個人プレーは誤解の元。行動はオープンに。★茶色	10月生まれ 【太陽・正】センスがびつたり合う仲間と楽しい時間を共有できます。とくに、アワードは盛り上がること間違いなし。ぜひ計画してみてください。★ピンク	11月生まれ 【悪魔・逆】気が重いことからようやく解放される暗示。あなたの中で何かがふつと開き。罪悪感がただの思い込みであることに気づくはず。★銀色	12月生まれ 【審判・正】復活の暗示です。自分を卑下するのをやめ、ワンランク上の目標に挑戦を。過去の業績を上回る結果を出す可能性が十分にあります。★白



ふれあい毎日

幅広いエリアが魅力!

広告のご用命は東葛毎日新聞社へ

☎・FAX 04-7139-1711 ☎ 04-7146-7312

ホームページ <http://bunya.ne.jp/fureai/>

新 合祠墓

永代祠堂料 (一霊) **3万5千円**

合 同 墓

永代祠堂料 (一霊) **10万円**

遺骨や位牌を共同墓に合祀したお墓です。お墓を継承する方がおられなくても、当霊園が責任を持って永代供養と管理を行います。オプション設定もあります。詳しくは管理事務所までご相談下さい。

墓地全景

永代使用料 1.5㎡

54万円~

これからの霊園 これからのお寺

船橋 和みの郷霊園

ふなばしなごみのさとれいえん

お墓選びは、よく見て、よく考えて

第一区画 第二区画

合同墓 新合祠墓

大念寺本堂 管理棟

受付開始しました。法要堂

永代祠堂料3万5千円の『新 合祠墓』完成

馬込斎場に隣接の好立地

大念寺

管理棟



法要堂



大念寺で毎月開催の法話会 写経会・念々寄席には全国から参加者が訪れます。

法要



法事会食



第314回 写経会



「写経会(500円)」「法話会(無料)」毎月第1日曜開催

大念寺主催の 第277回 念々寄席



「念々寄席」毎月中頃の木曜開催(茶菓付き300円)

船橋 和みの郷霊園の6つの魅力



便

抜群の交通アクセス

JR船橋駅よりバスで15分、バス停「馬込斎場前」下車すぐの好立地。最寄駅・東武野田線「馬込沢駅」よりのんびり歩いて約12分と絶好のアクセスです。

環

緑潤う豊富な自然環境

緑を多く取り入れた園内環境は来園者にやすらぎと和みを提供します。

方

お墓は全て真東・真西向き

東はお釈迦様、西は阿弥陀様に見守られるありがたい向きにお墓をたてることができます。

設

充実の近代的設備と管理体制

近代的なスタイルの管理棟と法要堂、休憩所、駐車場を完備しており、管理人、僧侶が常駐しておりますので、快適なお参りをサポートします。

楽

園内はバリアフリー

全区画、どなたにもお参りしやすい、バリアフリー設計を施しています。

安

安心の地震・津波対策

霊園は海拔25m以上、地山に位置しておりますので、墓域全体が地震に強い設計となっています。また、墓石は全て免震施工で建墓されておりますので安心です。先の震災での被害は全くありませんでした。

2千人以上を葬送したお坊さんのはなし

ご成約の方に
一冊プレゼント!
著者サイン入り
「本当の供養とは」
「どう生きるのいいの」
のヒントをくれる本。



「死んだらおしまい、ではなかった」(PHP刊)は発行から4年余り、じわりじわりと評判を呼び、今年7月には12万8千部を突破した。著者は浄土宗の正僧正で天上山大念寺の大島祥明住職。

●出版数、十二万八千部!

お寺の直接管理だから安心!

宗教・宗派不問

和みの霊園はすべて宗教・宗派を問いません。どなたでもお求めになれます。また、他の寺院僧侶も入ることができます。

生前建墓可

ご遺骨のない方でも、生前にお求めになれます。

寄付金なし

和みの霊園は、寄付金等一切ございません。

船橋 和みの郷霊園

ふなばしなごみのさとれいえん

霊園管理事務所 〒273-0851 千葉県船橋市馬込町1120

お問い合わせ・お申し込みは(資料請求)

0120-39-6547ホームページ <http://www.753.or.jp>

現地ご案内開催 午前9時~午後5時(雨天実施)

船橋 和みの郷霊園 概要

- 所在地/千葉県船橋市馬込町1120
- 許可番号/船橋市第20-1号
- 総面積/約14,000㎡ ●総区画数/1,139区画
- 設備/管理棟、法要堂、休憩所、水道設備、駐車場
- 事業主体/宗教法人 浄土宗 天上山 大念寺

見学者の方へ
粗品進呈
*本券持参の方

袖ヶ浦 和みの丘霊園

なごみのおかれいえん

永代使用料 1.5㎡ **28.5万円~**

永代合同墓(御一人 10万円)完成

アクセス 袖ヶ浦ICより5km、木更津ICより5km 住所 袖ヶ浦市高谷1531

姉妹霊園「袖ヶ浦和みの丘霊園」は袖ヶ浦の丘陵地に広がる恵まれた自然の中にあり、海拔45m以上の地山で地震に強く安心です。

「遅咲きのひまわり」
ロケ地になりました!

T.V.ドラマ